

**Ταύλα.** Χωριό της κοιν. Κάτω Αθαμανίου, της επ. και του ν. Άρτας. Βρίσκεται σε υψόμετρο 260 μ. Πρωτοεμφανίστηκε στην απογραφή του 1981, με πληθυσμό 133 κατ.

**Ταυλάντιοι.** Αρχαίο ιλλυρικό έθνος. Κατοικούσαν τη χώρα που περιλαμβάνονταν μεταξύ των αρχαίων ελληνικών αποικιών του Ιονίου Πελάγους Επίδαμο και Απολλωνία, η οποία καλούνταν Ταυλάντια (Θουκ. Α', 24, Στράβ. C, 326). Ο Ευφορίωνας (Στέφ. Βυζ. στη λ.) τους ονομάζει Ταυλαντίνους. Ο Αριστοτέλης αναφέρει ότι παρασκεύαζαν κρασί από μέλι. Οι Ταυλάντιοι ζούσαν ανεξάρτητοι από τα άλλα ιλλυρικά έθνη, όπως τους Βυλλιόνους, Παρθίνους, Βρώγες κ.ά., με δικό τους αρχηγό. Το 335 π.Χ. υποχρεώθηκαν σε υποταγή από το Μέγα Αλέξανδρο, ενώ το 295 π.Χ. υποτάχθηκαν στον Πύρρο και στη συνέχεια στους Δαρδάνους, στο βασίλειο των Ιλλυριών υπό τον Άγρωνα και το διάδοχό του Τεύτα. Στα επόμενα χρόνια ακολούθησαν την πορεία των άλλων ιλλυρικών εθνών.

**Τάυ Λοχ (Tay Loch).** Μεγάλη λίμνη στην κομητεία Περθ της Σκωτίας. Έχει μήκος 23 χλμ. και είναι πολύ γνωστή για τους σολομούς της.

**Τάυ Μπακ (Tay Bac).** Αυτόνομη περιοχή του Βιετνάμ στο Β. τμήμα και στα Ν του Κόκκινου Ποταμού, στα σύνορα με την Κίνα και το Λάος. Ιδρύθηκε το 1955 και περιλαμβάνει τις επαρχίες Λάι Τσάου, Νγκχία Λο και Σου Λου. Έχει έκταση 26.000 τ.χλμ. και πληθυσμό 438.000 κατοίκους.

Διοικείται από ένα Λαϊκό Συμβούλιο κι ένα διοικητικό σώμα, στο οποίο αντιπροσωπεύονται αναλογικά οι 25 φυλές της περιοχής. Πρωτεύουσα είναι η πόλη Σον Λα, η οποία συνδέεται οδικά με το Ανόι και το Ντιεν Μπιεν Φου.

**Τάυ Νινχ (Tay Ninh).** Πόλη κι επαρχία του Βιετνάμ, στο Ν. τμήμα του, που συνορεύει με την Καμπότζη. Η επαρχία έχει έκταση 3.925 τ.χλμ. και είναι πεδινή, εκτός από το δασωμένο ορεινό όγκο του Μπα - ντεν, που είναι χώρος λατρείας. Παλιότερα ήταν επαρχία της Καμπότζης. Καλλιεργείται ρύζι, ζαχαροκάλαμο κ.ά. Η πόλη Τ.Ν. είναι κτισμένη σ' ένα παραπόταμο του Βαμ Κο Τάυ και είναι έδρα μιας σανσκριτικής θρησκευτικής αίρεσης, που ιδρύθηκε το 1926, της Κάο - Ντάι. Ο πληθυσμός της επαρχίας είναι 403.172 κάτ. και της πόλης 26.011 κάτ. (1971).

**ταυραία.** Είδος σάλπιγγας του βυζαντινού στρατού, κατασκευασμένη από μέταλλο ή βοδινό κέρατο. Οι Βυζαντινοί για διάκριση των διάφορων ειδών σάλπιγγας είχαν δώσει σε αυτές ιδιαίτερες ονομασίες, όπως βούκινο, τούβα, τουβάκιο, τουβάριο και ταυραία, ανάλογα της φωνής τους.

**Ταυρανία.** Αρχαία πόλη της Κεντρικής Ιταλίας, στη χώρα των Ιρπίνων. Ταυτίζεται προς την σύγχρονη πόλη Torelto.

**ταυραφέτης.** Στην αρχαιότητα, εκείνος που προμήθευε τους ταύρους για τους αγώνες των ταυροκαθάρσιων (βλ.λ.), καθώς και εκείνος που προέδρευε στους αγώνες και μοίραζε στους παρευρισκόμενους το κρέας των ταύρων, που είχαν θυσιαστεί στους αγώνες.

**Ταύρειος.** Επίθετο που αποδιδόταν στον Ποσειδώνα (Αθήν. Ι', 425 c). Η επωνυμία αυτή προερχόταν από τους «ταύρους», τους εφήβους, που υπηρετούσαν το θεό. Επίσης, είναι γνωστή η λατρεία του ζωόμορφου ταύρου - Ποσειδώνα, θεού του υγρού στοιχείου. Ο Ησίοδος ετυμολογεί την προσωνυμία του θεού από τον ήχο των κυμάτων ή από το ότι αυτός ήταν «ταυρόκρανος», ή «διά το ταύρους θύεσθαι».

**Ταύρη.** Χωριό της κοιν. Προβατώνα, της επ. Σουφλίου, του ν. Έβρου. Βρίσκεται σε υψόμετρο 60 μ. και ο πληθυσμός του εξελίχθηκε: 124 άτομα (1928), 381 (1961), 265 (1971) και 179 (1981). Παλιότερα λεγόταν Τεκές.

**Ταύρια.** Αρχαία γιορτή, που τελούνταν στους αρχαίους χρόνους σε πολλές πόλεις προς τιμή του

Ποσειδώνα. Στη διάρκεια αυτής προσφέρονταν για θυσία μαύροι ταύροι. Από τα όνομα της γιορτής ονομάστηκε και ο μήνας, που αυτή λάβαινε χώρα, *Ταυριών*.

**Ταυριανή.** Αρχαία πόλη της Μακεδονίας, στη Μυγδονία, αριστερά του Αξιού ποταμού. Στους ρωμαϊκούς χρόνους χρησίμευε ως σταθμός του δρόμου από τα Σκόπια στη Θεσσαλονίκη. Είναι η σημερινή *Δοϊράνη* (βλ.λ.).

**Ταυριανός σκόπελος.** Ακρωτήριο στη χώρα των Βρουττίων, στο Τυρρηνικό Πέλαγος (Πτολ. Γ', 1,9). Είναι το σύγχρονο ακρωτήριο *Tropea*.

**Ταυρίδα** (περσ. *Ταμπρίζ*). Πρωτεύουσα της επαρχίας του Α. Αζερμπαϊτζάν, με πληθυσμό, περίπου, 650.000 κατ. Βρίσκεται σε υψόμετρο 1.362 μ., 627 χλμ. ΒΔ της Τεχεράνης, 276 χλμ. από τα περσoturκικά σύνορα και μόνο 137 χλμ. από τα τουρκοσσοβιετικά σύνορα. Περιτριγυρισμένη από βουνά η Τ. έχει ηπειρωτικό κλίμα, ψυχρότατο χειμώνα και αρκετά θερμό το καλοκαίρι. Η Τ. συνδέεται σιδηροδρομικά με Τεχεράνη, με την ΕΣΣΔ μέσω Τζόλφας (γραμμή την οποία οι ίδιοι οι Σοβιετικοί κατασκεύασαν μέσα σε ελάχιστο χρονικό διάστημα κατά την κατοχή της ΒΔ. Περσίας κατά το Β' Παγκόσμιο Πόλεμο) και με την Τουρκία (μέσω Μαράντ - Χού - Κοτούρ και Βαν στην Τουρκία). Επίσης η Τ. συνδέεται αεροπορικά με την Τεχεράνη. Η οδική σύνδεση Τεχεράνης, μέσω Τ., με Ουρουμίγιε, η οποία γίνεται αναγκαστικά λόγω του κακού οδικού δικτύου του Κουρδιστάν και της εκεί παρατεινόμενης συνήθως αμφίβολης κατάστασης και αποτελεί κυκλική παράκαμψη της λίμνης Ουρουμίγιε από Βορρά (μέσω Μαράντ - Χού - Σαλμάς), θα συντομευτεί με την ολοκλήρωση του νέου δικτύου και την αποπεράτωση της ανέγερσης της γέφυρας πάνω από τη λίμνη Ουρουμίγιε (στο στενότερο σημείο της). Η παρεμπλοχία της Τ. ως «ταμπ - ριζ» (δηλ. «ο πυρετός εξαφανίζεται») δείχνει το υγιεινό κλίμα και το εξαιρετικό νερό της όλης περιοχής.

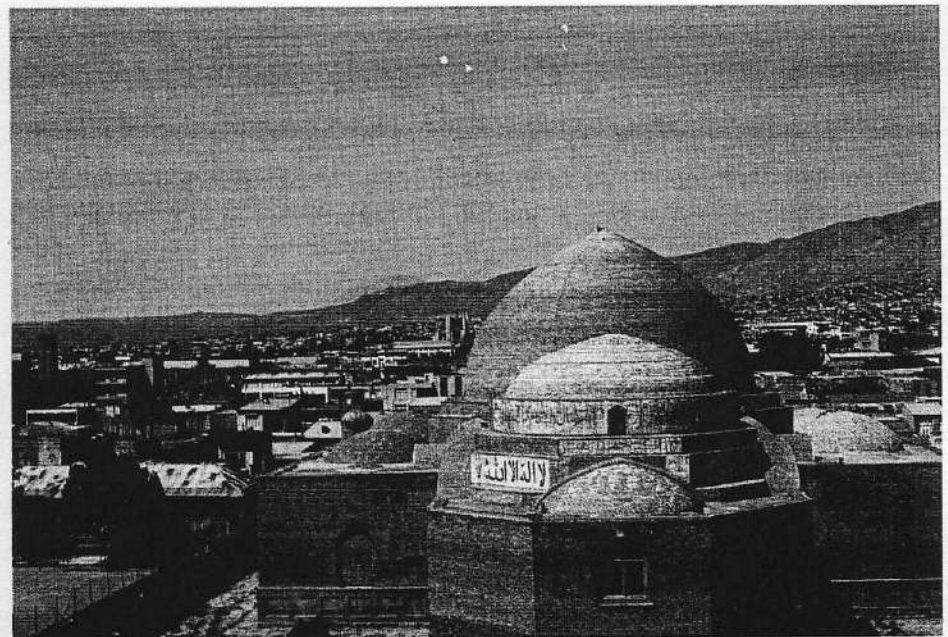
Η Τ. σήμερα κατοικείται κατά πλειοψηφία από τουρκόφωνα φύλα (αζερ) και ανάμεσά τους διακρίνονται μειονότητες: περίπου 15.000 Αρμένιοι, 1.000 «Ασσυριοί» Νεοτοριανοί Χριστιανοί και λιγοστοί Εβραίοι. Περίπου το 10% του πληθυσμού της Τ. είναι Κούρδοι και οι ελαχίστοι Πέρσες είναι διοικητικοί υπάλληλοι ή στρατιωτικοί. Ολόκληρος σχεδόν ο πληθυσμός του Αζερμπαϊτζάν - ε Σαρκί είναι αζερ) τουρκόφωνος, αλλά στα Δ. άκρα προς τη

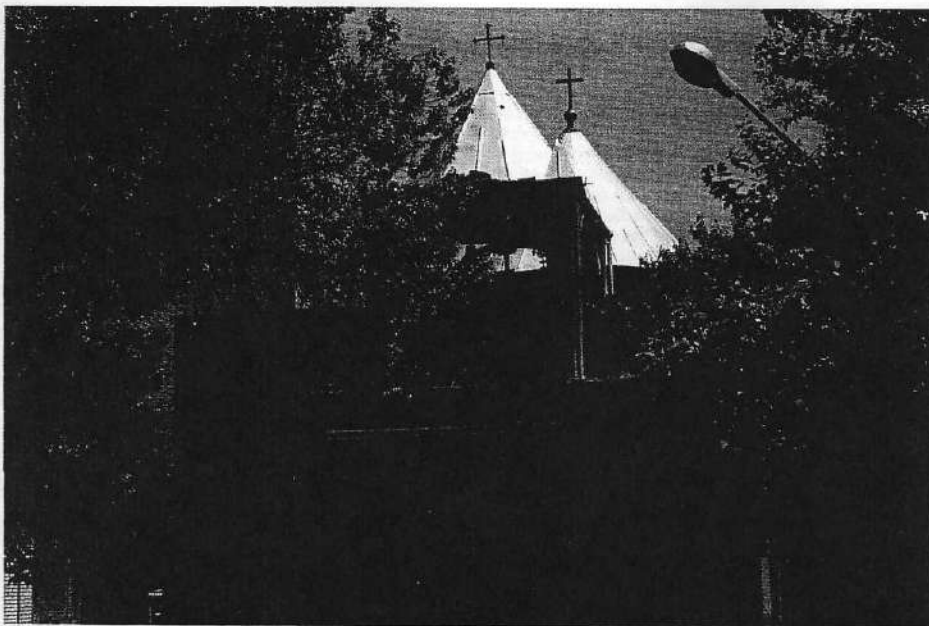
λίμνη Ουρουμίγιε κατοικούν πολλοί Κούρδοι. Από τα 3,5 εκατομ. της όλης επαρχίας λίγο περισσότεροι από 3 εκατομ. είναι τουρκόφωνοι. Πρέπει, ωστόσο, να τονιστούν σχετικά δυο αξιοπρόσεκτα σημεία: πρώτον, το τουρκικό αυτό φύλο δε σχετίζεται με τους Τούρκους της Τουρκίας και παρ' όλη τη συνάφεια η διάκριση των τουρκικών αζαρί από τα τουρκικά ισταμπολί είναι σαφής.

Επανειλημμένα κατεστραμμένη από σεισμούς, η Τ. είναι σήμερα σημαντικό εμπορικό, βιομηχανικό και στρατιωτικό κέντρο. Στην περιοχή παραδοσιακά προϊόντα τα οποία εξάγονται είναι το βαμβάκι, το μαλί και τα χαλιά. Η γεωργία και η κτηνοτροφία, σημαντικές απασχολήσεις του εργατικού δυναμικού, ακόμη και σήμερα, παραχώρησαν την πρωτεύουσα θέση τους στη βιομηχανία και το εμπόριο. Η βιομηχανική ζώνη περιλαμβάνει μεγάλες μονάδες τριγύρω από την πόλη, ιδιαίτερα όμως ξεχωρίζουν η τσιμεντοβιομηχανία στο δρόμο προς Μαράντ και οι εγκαταστάσεις διυλιστηρίων στο δρόμο προς Μαραγέ. Πολλά στρατόπεδα βρίσκονται ολόγυρα από την Τ.

Οι αρχές της κατοίκησης στην Ταυρίδα είναι άγνωστες και μάλλον αβέβαιες. Είναι πιθανό να έχει κατοικήθει ο χώρος από τη σασανιδική εποχή, άλλωστε η Ατροπατηνή Μηδία ήταν αρκετά πυκνοκατοικημένη από Πέρσες περιοχί, τόσο προ των Σασανιδών όσο και κατά τη διάρκεια της τελευταίας προισλαμικής δυναστείας. Ωστόσο, σύμφωνα με διάφορες ισλαμικές παραδόσεις, ο Χαρούν (Ααρών) αρ Ράσιτ και η σύζυγός του θεμελίωσαν το 781 την πόλη αυτή. Θα παρέμεινε ουσιαστικά ένα χωριό η Τ. ως τον 9. αι., όταν κάποιος Ιμπν αρ Ραουάντ έκτισε ένα ανάκτορο στα χρόνια της βασιλείας του χαλίφη Μουταουακίλ. Μετά τη μογγολική κατάκτηση της Περσίας (1221), κατά τη δυναστεία των Ιλχανιδών, η Τ. γίνεται η σημαντικότερη πόλη της χώρας. Άλλωστε το βάρος είχε τότε μετατοπιστεί προς το Αζερμπαϊτζάν, καθώς πρωτεύουσες ήταν διαδοχικά οι κοντινές στην Τ. πόλεις Μαραγέ και Ασ - Σουλτανίγιε. Άλλωστε και η Τ. είχε προαχθεί ως πρωτεύουσα της χώρας επί Ιλ Χαν Γαζάν (1295 - 1304). Η Τ. χαρακτηρίστηκε τότε από μια πνευματική αναγέννηση, της οποίας έγινε το κέντρο. Μετά την κατάκτηση των Τιμουριδών, γύρω στο 1370, η Τ. έμεινε απλά πρωτεύουσα της επαρχίας Αζερμπαϊτζάν, όμως σύντομα πάλι, γύρω στα 1430, προβιβάστηκε σε πρωτεύουσα της χώρας από τους Τουρκμένους ηγεμόνες του Μαύρου Προβάτου (Καρακογιουνλού). Ήταν σαφές ότι το βάρος παρέμεινε στα ΒΔ. Ο Τζαχάν Σαχ (σάχης Κοσμάς) συνέβαλε στον εξω-

Μερική άποψη της Ταυρίδας, όπου σε πρώτο πλάνο δεσπόζει το Μπλε Τζαμί (φωτ. Κ. Μεγαλομμάτη).





Ταυρίδα: η αρμενική εκκλησία της Παρθένου Μαρίας, την οποία περιέγραψε ο Μάρκο Πόλο (φωτ. Κ. Μεγαλομιάτη)

ραϊσμό της Τ. κατά τη διάρκεια της βασιλείας του ανάμεσα στο 1438 και το 1467.

Ανατρέποντας τη δυναστεία του Μαύρου Προβάτου, ο θεμελιωτής της δυναστείας των Σαφεβιδών, σάχης Ισμαήλ, στέφθηκε στην Αρντεμπίλ, 215 χλμ. πιο ανατολικά, αλλά σύντομα μετέφερε και πάλι την πρωτεύουσα στην Τ. Όταν όμως ο Οθωμανός σουλτάνος Σελίμ Α' νίκησε το σάχη Ισμαήλ στο Τσαλντιράν (μεταξύ των λιμνών Βαν και Ουρουμίγιε) το 1514, οθωμανικά στρατεύματα κατέλαβαν την Τ. και έστειλαν πίσω στην Ιστανμπούλ τους καλλιτέχνες και τους φημισμένους τεχνίτες της περσικής πρωτεύουσας. Αυτοί συνέβαλαν καθοριστικά στην ανάπτυξη της οθωμανικής τέχνης. Για πάνω από δυο αιώνες η Τ. έγινε το μήλο της έριδας ανάμεσα στους Οθωμανούς και τους Πέρσες.

Το 1780 η Τ. καταστράφηκε από ένα φοβερό σεισμό, ο οποίος άφησε 25.000 νεκρούς. Τότε γκρεμίστηκε ενμέρει το περίφημο σε όλο το μουσουλ-

μανικό κόσμο Μπλε Τζαμί, το οποίο είχε ανεγείρει ο Τζαχάν Σαχ. Σεισμοί επαναλήφθηκαν συχνά το 19. αι. και αφαιρέσαν πολλά από τα μεγαλοπρεπή μνημεία και κτίρια της πόλης αυτής. Στη διαμάχη για την Τ. αναμείχθηκαν και οι Ρώσοι. Ο Ναντέρ Κουλί Χαν, γνωστός σαν Ναντέρ Σαχ, είχε καταλάβει την πόλη το 1730. Οι Ρώσοι την κατέλαβαν κατά τη διάρκεια του ρωσοπερσικού πολέμου 1826 – 1828, την επέστρεψαν όμως μετά τη σύναψη της ειρήνης.

Οι καταστροφές συνεχίστηκαν και κατά τον 20. αι. Κατά τη μεγάλη δημοκρατική επανάσταση του 1909, η Τ. πολιορκήθηκε από τους συνταγματικούς, οι οποίοι ήταν αρκετά ισχυροί, για να την καταλάβουν. Η πολύμηνη πολιορκία είχε ωστόσο αφήσει πολλά θύματα, εξαιτίας των φοβερών στερήσεων. Τσαρικός ρωσικός στρατός μπήκε τότε στην Περσία υπό το πρόσχημα να λύσει την πολιορκία, αλλά κατέλαβε την πόλη κι έμεινε εκεί ως τον Α' Πα-

γκόσμιο Πόλεμο. Όταν η Οθωμανική Αυτοκρατορία μπήκε στον πόλεμο η προσωοθωμανική μεθόριος στο Αζερμπαϊτζάν ήταν στην πράξη τμήμα της ρωσοοθωμανικής συνοριακής γραμμής και οι Τούρκοι πρόδωσαν τον Ιανουάριο του 1915 και κατέλαβαν την Τ. για ένα μήνα. Τα τουρκικά στρατεύματα υποχώρησαν βαθιά μέσα στη Μικρά Ασία ως το Χακκάρι, το Ντιγιάρμπεκίρ και το Ερζερούμ και τα ρωσικά στρατεύματα ήταν έτοιμα να ξεχουθούν στη Β. Μεσοποταμία, όταν ξέσπασε η Οκτωβριανή Επανάσταση. Τότε τα τουρκικά στρατεύματα προέλασαν και κατέλαβαν και πάλι την Τ. Παρ' όλ' αυτά, Δ της λίμνης Ουρουμίγιε, η πόλη Ουρουμίγιε παρέμεινε πάντοτε στα χέρια των Ρώσων, οι οποίοι μέσω του εκεί προξένου τους Βασ. Νικίτιν είχαν δικτυωθεί ανάμεσα στους Κούρδους. Το 1922 περσικά επαναστατικά στρατεύματα με τη βοήθεια των μπολσεβίκων επανακατέλαβαν την Τ., η οποία τελικά περιήλθε στα κρατικά στρατεύματα λίγους μήνες αργότερα.

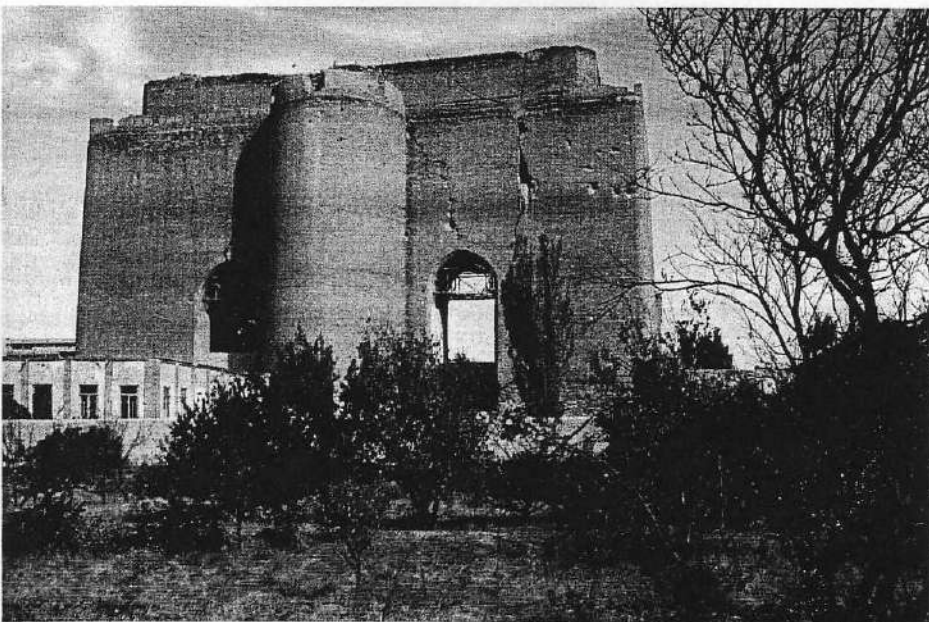
Κατά τη διάρκεια του Β' Παγκόσμιου Πολέμου, το Δημοκρατικό Κόμμα του Αζερμπαϊτζάν, υπό τον Πισεβαρί, φιλοσοβιετικών τάσεων, και με τη βοήθεια των κατοχικών σοβιετικών στρατευμάτων, ανακήρυξε τη Δημοκρατία του Αζερμπαϊτζάν. Συνεργάστηκε αρκετά με την Εθνική Κυβέρνηση του Κουρδιστάν του Καζί Μοχάμαντ και συνέπληξαν το περίφημο σύμφωνο της 23. Απριλίου 1946, οι διαφορές όμως για τη χάραξη των συνοριακών γραμμών μεταξύ των νεαρών επαναστατικών δημοκρατιών ήταν βαθιές και αποδυνάμωναν το κοινό αντισαχικό μέτωπο. Η Τ. ήταν πρωτεύουσα του κράτους, αλλά η αποφασιστική αγγλική βοήθεια επέτρεψε στο σάχη να καταλάβει στρατιωτικά την περιοχή και να υποτάξει μέσα σε λουτρό αίματος τη Δημοκρατία του Αζερμπαϊτζάν στις 17 Δεκεμβρίου 1946. Αυτό επέσυρε τη σύντομη πτώση και της Δημοκρατίας του Κουρδιστάν. Οι κάτοικοι της Τ. παρέμειναν βαθύτατα αντιβασιλικοί και η εξέγερση της Τ. αποτέλεσε μια κρίσιμη καμπή της ισλαμικής επανάστασης.

Η Τ. σήμερα παραμένει μια πόλη αρκετά παλιού αρχιτεκτονικού ρυθμού, με πολλά ρωσικά χαρακτηριστικά, όπως το κτίριο του δημαρχείου, χρονολογούμενο από τα τέλη του προηγούμενου αιώνα. Το Μουσείο του Αζερμπαϊτζάν στην Τ. είναι αρκετά ενδιαφέρον και περιλαμβάνει τα ευρήματα των ανασκαφών του Χασανλού και άλλων αρχαιολογικών χώρων. Το εθνογραφικό τμήμα είναι πιο περιορισμένο, ενώ στον πρώτο όροφο υπάρχει μια πλούσια συλλογή ιστορικών ντοκουμέντων και φωτογραφιών, η οποία φωτίζει την ιστορία του Αζερμπαϊτζάν του προηγούμενου και των αρχών του παρόντος αιώνα. Στο υπόγειο του μουσείου υπάρχει μια αίθουσα σύγχρονης γλυπτικής, η οποία είναι ταυτόχρονα τμήμα μουσείου και εργαστήρι. Άλλο, μικρό, μουσείο που υπάρχει στην Τ. περιλαμβάνει αρμενικά κειμήλια, ανήκει στην αρμενική κοινότητα της πόλης και είναι στον περίβολο της αρμενικής εκκλησίας της Παρθένου Μαρίας. Το εντυπωσιακό αυτό αρχιτεκτόνημα παρατηρήθηκε ήδη από το Μάρκο Πόλο το 1294 (διατηρούνται οι αρχικοί τοίχοι, ο θόλος και τα περισσότερα τμήματά του).

Το πιο επιβλητικό μνημείο της Τ. είναι το Αργκ. Είναι ένας κολοσσιαίος πύργος 40 μ. ύψους, ο οποίος περιλαμβάνει δυο κυλινδρικά τμήματα ανάμεσα στα οποία διαμορφώνονται δυο υψηλές εισόδους. Το Αργκ ανεγέρθηκε το 14. αι., γύρω στο 1325, από τον Ολτζαϊτού Χονταμπεντέ. Το μεγαλοπρεπές αυτό αρχιτεκτόνημα αποτελείται από τούβλα χρησίμευε δε ως Κιμπλά, δηλ. «προσανατολισμός προς τη Μέκκα» για το διπλανό τζαμί «Ματζτζίντ – ε Αλί Σαχ», του οποίου σήμερα διασώζονται μόνο θεμέλια.

Το Μπλε Τζαμί (Ματζτζίντ – ε Καμπούντ) διασώζεται σε ημιερείπωμένη κατάσταση δίπλα στο Μουσείο. Ανεγερμένο το 1465 επί Τζαχάν Σαχ, όφειλε τη μεγάλη φήμη του στη διακόσμηση από σμάλτο και φαγεντιανή, από τα οποία ελάχιστα διασώζονται. Το πιο αξιόλογα διατηρημένο τμήμα είναι η κύρια είσοδος, η οποία ανοίγει προς τον πίσω, παράλληλο του κεντρικού, δρόμο. Οι τόνοι της σμάλτινης διακόσμησης κυμαίνονται από μαύρο, βαθύ γαλανό, όχρα, τουρκουάζ, κεραμιδί, κίτρινο, χρυσό μέχρι πράσινο ανοικτό, πάνω σε πολύ λεπτές και λυγρές γραμμές σχεδίων ανανεωμένων από τα

Ταυρίδα: το επιβλητικό κάστρο Αργκ με τον κολοσσιαίο κυλινδρικό πύργο, που το ύψος του ανέρχεται στα 40 μ (φωτ. Κ. Μεγαλομιάτη).



μοτίβα, τα οποία είχαν κατά νου οι Μογγόλοι αρχιτέκτονες από την Κίνα. Η είσοδος απαγορεύεται εξαιτίας της αστάθειας των θεμελίων, η οποία οφείλεται στο σεισμό του 1780, όταν ενήμερι καταστράφηκε το τζαμί. Η αίθουσα του μικρότερου είναι το καλύτερα σωζόμενο τμήμα εσωτερικώς, όπου υπάρχουν μαρμάρινες επιγραφές σε νασκή.

Το περίφημο μπαζάρ (παζάρ) της Τ. είχε ήδη περιγράψει το 1330 ο Ιμπν Μπατούτα, σημειώνοντας τους πολλούς τεχνίτες του και τα πλούσια εμπόρευσμά τους. Σήμερα το ίδιο παζάρι παραμένει το κέντρο των εμπορικών δραστηριοτήτων της πόλης και στην άκρη του βρίσκεται το τζαμί Μαζζίντ - ε Τζομέ, δηλ. «το τζαμί της Παρασκευής», του 15. αι. Το Γκολεστάν, τέλος, ο «Κήπος των Ρόδων», παραμένει ακόμη και σήμερα ένας χώρος περπάτου και αναψυχής.

Βιβλιογραφία: Nouratollah Meshkati «A list of the historical sites and ancient monuments of Iran», National Organization for the protection of the Historical Monuments of Iran, publ. No 5, Tehran, 1974. Iran - Afghanistan, στη σειρά Les guides bleus, Hachette, Paris, 1974.

K. ΜΕΓΑΛΟΜΜΑΤΗΣ

**Ταυρίδες, Σχολή.** Σχολή ζωγράφων μεινατούρας, η οποία ιδρύθηκε από τους Μογγόλους (1256 - 1535) νωρίς κατά το 14. αι. και διατηρήθηκε μέχρι το πρώτο ήμισυ του 16. αι. Το στίλ αντιπροσώπευε την πρώτη πλήρη διείσδυση των παραδόσεων της Α. Ασίας στην περσική ζωγραφική. Η επίδραση της παράδοσης της Α. Ασίας ήταν πολύ έντονη κατά την πρώτη περίοδο. Μετά συγχωνεύθηκε με την περσική ζωγραφική.

Τα πρώτα έργα της Σχολής της Ταυρίδας χαρακτηρίζονται από το φως, τις ελαφρές πινελιές, τα απαλά χρώματα και μια προσπάθεια δημιουργίας αίσθησης τριών διαστάσεων. Ένα δείγμα αυτής της ζωγραφικής που χρονολογείται από την περίοδο 1330 - 1340 υπάρχει στο «Βιβλίο των Βασιλέων» του Πέρση επικού ποιητή Φερντούσι, που σήμερα φυλάσσεται στο Μητροπολιτικό Μουσείο Τέχνης της Νέας Υόρκης. Σε αυτό απεικονίζεται η κηδεία του άρχοντα Εσφαντεγκάρ και η όλη απεικόνιση δημιουργεί έντονα συναισθήματα, κάτι που δεν υπάρχει στην περσική τέχνη. Η τοποθέτηση ενός μεγάλου αριθμού μορφών σε διάφορα επίπεδα, το ένα επάνω από το άλλο, δημιουργεί αίσθηση του βάθους, μια τεχνική που την έφεραν στην Κεντρική Ασία οι Μογγόλοι. Ο χρωματισμός είναι σε μεσοίους τόνους και το στίλ ρεαλιστικό στις λεπτομέρειες αλλά δημιουργεί ψευδαισθήσεις.

Μια μετέπειτα ζωγραφική στο ίδιο κείμενο (του 1380) που βρίσκεται στο Φογκ (Μουσείο Τέχνης στο Καίμπριτζ) της Μασσαχουσέτης, δείχνει ωριμότητα της Σχολής της Ταυρίδας. Παρουσιάζει μια σκηνή του Σαασανίδη πρίγκιπα του Μπαχράμ Γκούρ, που έχει σκοτώσει ένα λύκο. Είναι ζωγραφισμένο με λαμπρές αποχρώσεις, που θυμίζουν ζωγραφική της Μεσοποταμίας. Η προσπάθεια δημιουργίας της αίσθησης του βάθους είναι πολύ επιτυχημένη, όπως είναι και ο συνδυασμός τελετουργικού συμβολισμού και ρεαλιστικών λεπτομερειών.

Η Σχολή της Ταυρίδας έφτασε στο απόγειό της όταν οι Ιλ - Χανς νικήθηκαν από τους Τιμουρίδες, τη δυναστεία του εξισλαμισμένου κατακτητή Τιμούρ (Ταμερλάνου). Η Σχολή εξακολούθησε να είναι παραγωγική κατά την περίοδο αυτήν, αν και επισκιάστηκε από τα εργαστήρια των Σιράζ και της Χεράτ. Με την άνοδο στην εξουσία των Σαφavidών, ο σάχης Εσμαήλ έφερε τον καλλιτέχνη της Σχολής της Χεράτ Μπεζάντ στην Ταυρίδα, και η Σχολή αναζωογονήθηκε με μια ριζική αλλαγή στο στίλ. Οι μορφές ήταν άτομα και όχι τύποι και τα χρώματα διασπάστηκαν σε θαυμαστές λεπτές σκίες. Η Σχολή της Ταυρίδας άρχισε να παρακμάζει μετά το θάνατο του Μπεζάντ και κέντρο ζωγραφικής του Ιράν έγιναν η Καζβίν και το Ισφαχάν.

**Ταυρίδες, τάπητες.** Τάπητες χειροποίητοι, που υφαινούνται στην Ταυρίδα, τη μεγαλύτερη ιρανική πόλη, στο ΒΔ. τμήμα της χώρας, και στην περιοχή της. Η Ταυρίδα είναι ένα από τα πιο γνωστά κέντρα παραγωγής ταπήτων. Η αναγνώριση των αυλικών ταπήτων των Σαφavidών των πρώτων χρόνων του 16. αι. δεν είναι πια τόσο εύκολη, όπως παλαιότερα. Και σήμερα ο θαυμάσιος τάπητας Αρνταμπίλ στο Μουσείο της Βικτώριας και του Αλβέρτου στο Λονδίνο και το ταίρι του στο Μουσείο Τέχνης του Λος Άντζελες φαίνονται πιθανώς αντιπροσωπευ-

τικά αυτής της παραγωγής. Όμως περισσότερα χαρακτηριστικά των ταπήτων της Ταυρίδας έχουν τα πολλά εμπορικής ποιότητας χαλιά του 16. και 17. αι., τα οποία εξάγονται στη Ν. Ευρώπη και βρίσκονται στις συλλογές διάφορων μουσείων.

Κατά κανόνα, αυτοί οι τάπητες παρουσιάζουν ένα διακοσμητικό σε σχήμα μενταγιόν. Αρχίζουν από ένα μόνο τέτοιο σχήμα και φτάνουν σε πολύπλοκα σχέδια με ένα άστρο στο κέντρο, με κρεμαστά κοσμήματα και κυλινδρικές διακοσμήσεις, με μενταγιόν στις γωνίες και στο κέντρο στριφογυριστά αραβουργήματα. Οι τάπητες αυτοί είναι μικροί, κανονικού σχήματος, αλλά παράγονται και πολύ μεγάλοι. Από τα μέσα του 19. αι. άρχισε στο Ιράν νέα παραγωγή ταπήτων για καθαρά εμπορικούς λόγους και η Ταυρίδα είναι ένα από τα σπουδαιότερα κέντρα της παραγωγής. Παρόντως τάπητες ποικίλης ποιότητας, που προορίζονται κυρίως για την Ευρώπη. Αυτά τα νέα χαλιά γίνονται με βελονιά γκιδόντες και έχουν μινιμουσιότερη τακτοποίηση του υφασμιού. Ποικίλλουν σε μεγάλη έκταση και τα σχέδια περιλαμβάνουν σχήματα μενταγιόν με ελικοειδείς σχεδιασμούς, καθώς και απομιμήσεις κλασικών σχεδίων ταπήτων από άλλα μέρη της Περσίας. Οι κριτικοί χαρακτηρίζουν τα σχέδια πολύ κανονικά και μηχανικά και το χρωματισμό πολύ έντονο, γιατί οι παλιές φυτικές βαφές έχουν αντικατασταθεί από τα ευρωπαϊκά χρώματα και τις ανιλίνες. Ακόμη και το μαλλί που χρησιμοποιείται σήμερα είναι τραχύτερο και έτσι ο τάπητας είναι δύσκαμπτος. Αντί να κάνουν το πλέξιμο με τα δάκτυλα, τώρα χρησιμοποιείται ένα μικρό εργαλείο. Με αυτό τον τρόπο αναπτύσσονται μεγαλύτερη ταχύτητα σε σύγκριση με τους υφαντές σε άλλες εποχές.

**Ταυρίδες** (αστρον.). Σμήνος μετεώρων, διά του οποίου περνάει η Γη από 3 - 15 Νοεμβρίου, οπότε σημειώνεται αύξηση των αριθμών των διαττόνων αστερών. Επίσης, το ακτινοβόλο σημείο του βρίσκεται στον αστερισμό του Ταύρου, εξού και το όνομα.

**Ταυρική Χερσόνησος.** Χερσόνησος της Ευρωπαϊκής ηπείρου, αλλιώς Ταυρίδα. Παρεμβάλλεται μεταξύ της Μαϊωτίδας λίμνης και του Εύξεινου Πόντου, «έχουσα πολλά έθνη». Περιορίζεται στον ισθμό που χωρίζει τη Σπαρά ή Βύκη λίμνη από τη θάλασσα (Στράβ. C, 308, Στέφ. Βυζ. στη λ., Πτολ. Γ', 6, App. Περ. Ευξ. 30). Κατά το Στέφανο Βυζάντιο (ό.π.), «τη Ταυρική παράκεινται δυο νήσοι, Φαναγόρα και Ερμάνασσα». Εκεί, κατά την παράδοση, ο Όσιρης έζησε τα βόδια για να οργώσει τη γη. Η Τ. κατοικούνταν από τους Ταύρους (βλ.λ.).

**Ταυρινένσις** (Taurinensis) (αστρον.). Αστεροειδής που ανακαλύφθηκε στις 23 - 1 - 1903, στο Αστεροσκοπείο της Χαϊδελβέργης, από τον Max Wolf, και έχει α.α. 512.

Για να κάνει μια πλήρη περιφορά γύρω από τον Ήλιο χρειάζεται 3,2393 χρόνια περίπου. Η τροχιά του έχει εκκεντρότητα e = 0,254 και κλίση i = 8,759. Η απόστασή του από τον Ήλιο κυμαίνεται από 1,6338 ως 2,7448 AU (αστρονομικές μονάδες).

**ταυρίνη** (χημ.). Χημική οργανική ένωση, με χημικό τύπο C<sub>4</sub>H<sub>8</sub>O<sub>2</sub>N<sub>2</sub>. Βρίσκεται στη χολή του ταύρου ενωμένη με το χολικό οξύ, υπό τη μορφή του ταυροχολικού οξέως. Χρησιμοποιείται ευρύτατα στην παραγωγή των απορρυπαντικών.

**Ταυρινοί** ή **Ταυρίνοι**. Αρχαίοι λιγυρικός λαός που κατοικούσε στους πρόποδες των Άλπεων, στην άνω κοιλάδα του Πάδου (Στράβ. C, 204). Από τη χώρα αυτών πέρασε ο Αννίβας, το 218 π.Χ., όταν διέσχισε τις Άλπεις (Στράβ. C, 209). Πρωτεύουσά τους ήταν η Ταυρεσία, η μετέπειτα Αυγουστά Ταυρινών και Τουρίνο. Ο Στέφανος Βυζάντιος (στη λ. **Ταυρίσκοι**) αναφέρει ότι λέγονταν και Ταυρίνοι.

**Ταυρινών Δρυμός.** Αρχαία δασώδης χώρα των Άλπεων. Διαμέσου αυτής, οι Γαλάτες εισέβαλαν στην Ιταλία με τον αρχηγό τους Βρέννο (390 π.Χ.).

**Ταύριος.** Αρχαιότερη ονομασία του Υλλικού ποταμού, οι πηγές του οποίου βρίσκονταν στη χώρα των Τροϊζηνίων (Παυσ. «Κορινθιακά» ΑΒ', 7).

**Ταυρίς** (Tauris) (αστρον.). Αστεροειδής που ανακαλύφθηκε στις 2 - 1 - 1916, στο Αστεροσκοπείο της Σιμείς, από τον Νευμίν, και έχει α.α. 814.

Για να κάνει μια πλήρη περιφορά γύρω από τον Ήλιο χρειάζεται 5,6692 χρόνια περίπου. Η τροχιά του έχει εκκεντρότητα e = 0,295 και κλίση i = 21°, 706. Η απόστασή του από τον Ήλιο κυμαίνεται από 2,2418 ως 4,1170 AU (αστρονομικές μονάδες).

**Ταυρίσκος.** Όνομα που φέρουν:

1) Ιδιόρρυθμος γραμματικός της αρχαιότητας, μαθητής του Κράτη της Μάλλου, ο πρώτος που χρησιμοποίησε τον «τρόπο», σε αντιπαράθεση με την «κυριολεξία» (Σεξτ. Εμπ. Μαθημ. Α', 248φ.).

2) Γλύπτης και ζωγράφος από τις Τράλλεις της Μικράς Ασίας, γιος του Αρτεμιδώρου. Άκμασε τον 1. αι. π.Χ. Ήταν αδερφός και συνεργάτης του γλύπτη Απολλωνίου. Και τα δυο αδέρφια υιοθετήθηκαν από το γλύπτη Μενεκράτη. Εργάστηκε, μαζί με τον αδερφό του στη Ρόδο. Από τα καλύτερα έργα του θεωρείται το σύμπλεγμα που παρίστανε την τιμωρία της βασιλείσσης των Θηβών Δίρκης, για τα κακούργητά της εναντίον της Αντιόπης, μητέρας του Αμφίωνα και του Ζήτη. Το περίφημο αυτό έργο βρισκόταν στη Ρόδο, ενώ, αργότερα, περιήλθε στη συλλογή του Assinius Pollio και μεταφέρθηκε στη Ρώμη, όπου και χάθηκε. Αντίγραφο του έργου βρέθηκε στις Θέρμες του Καρακάλλα και επονομάστηκε ταύρος του Φαρνεζίου, επειδή είχε μεταφερθεί, για ένα διάστημα, στο Palazzo Farnese. Σήμερα, φυλάσσεται στο μουσείο της Νεάπολης. Σε αυτό το αντίγραφο προστέθηκε η Αντιόπη, πράγμα που προσέδωσε στον σύμπλεγμα μεγαλύτερο πάθος, αλλά στέρει το έργο από την καθαρή πυραμιδική δομή που είχε το πρωτότυπο.

Στις αποθήκες του Βατικανού βρέθηκαν υπολείμματα από ένα δεύτερο αντίγραφο (Winter, KB', 357, 1). Ο Πλίνιος αποδίδει στον Τ. και τους πίνακες του Δισκοβόλου, της Κλυταιμνήστρας και του Πολυεική.

**ταυροβταίνη** (χημ.). Χημική ένωση, με τύπο (CH<sub>3</sub>)N<sup>3+</sup>-CH<sub>2</sub>-CH<sub>2</sub>-CH<sub>2</sub>SO<sub>3</sub>.

Είναι διαλυτή στο νερό, έχει σημείο ζέσης 240° C και παρασκευάζεται από την ταυρίνη, με μεθυλίωση.

**ταυροβόλιο.** Θρησκευτική τελετή της αρχαιότητας που τελούνταν στην Περσία προς τιμή του Μίθρα (βλ.λ.). Κυριότερη από τις ιεροτελεστίες αυτής ήταν η μετά από τη θυσία του ταύρου κάθαρση και η εμβάπτιση στο αίμα του των ρούχων αυτού που τελούσε τη λειτουργία. Η τελετή αυτή διαδόθηκε κατά τους ελληνιστικούς χρόνους από την Περσία και στην υπόλοιπη Ανατολή και τη Μικρά Ασία και από εκεί στη Ρώμη, τη Γαλατία και γενικά στη Δύση.

Στη Ρώμη η τελετή γινόταν προς τιμή του Άττι και της Κυβέλης, με θυσία ταύρου ή αιγών ή κριαρίων, γι' αυτό λεγόταν και κριοβόλιο. Με το βάπτισμα στο αίμα του θυσιαζόμενου ζώου οι πιστοί υπαινίσσονταν το χριστιανικό βάπτισμα, γι' αυτό και μετά την επικράτηση του Χριστιανισμού καταργήθηκε η λατρεία του Μίθρα (378).

**Ταυροβόλος.** Επίθετο που αποδιδόταν στις θεές Αθηνά και Άρτεμη, στη νήσο Άνδρο, όπου οι Ατρείδες είχαν ιδρύσει και βωμό ύστερα από συμβουλή του Ανίου.

**Ταυρόεις** και **Ταυροέντιος.** Αρχαία πόλη της Κελτογαλατίας της Ναρβωνησίας, ΝΑ της Μασσαλίας, της οποίας ήταν αποικία (Πτολ. Β', 10, 8, Στέφ. Βυζ. στη λ., Στράβ. C, 180, 184). Στην «Περιήγησή» του Σκύμου φέρεται ως **Ταυρόεις**, ενώ ο Αρτεμιδώρος αιτιολογεί την ονομασία της από το ότι το πλοίο που μετέφερε τους οικιστές της είχε ως «πάρρημο» κεφαλή ταύρου. Είναι το σύγχρονο χωριό Ταράντ, κοντά στο ακρωτήριο Bec de l' Aigle.

**Ταύροι.** Η κατά τους Λατίνους γεωγράφους ονομασία του ακρωτηρίου της Λυκίας Χελιδονία ή Ιερά άκρα.

**Ταύροι.** Αρχαίες φυλές που κατοικούσαν μια περιοχή της Σκυθίας, την Ταυρική Χερσόνησο, δηλ.