

Ασία και πέρασαν στον κόσμο του Αιγαίου.

Μέσα απ' όλα τούτα τα μυθολογικά και αρχαϊκά στοιχεία διαμορφώνεται η ιστορικότητά του Τ. Ο Τ. έχει έδρα του το Σίπυλο και την ομώνυμη πόλη. Είχε μεγάλα πλούτη από τα χρυσορυχεία και έπαιρνε την ανώτατη αρχή στο χιτιπτικό κόσμο. Η εξουσία των Χιτιπιτών πέρασε στους διάφορους ισχυρούς παράγοντες της αυτοκρατορίας, ανάλογα με τη δύναμη που διέθεταν (Χατούσα, Μυρσίνη, Τουνταλίγια κτλ.) και τελικά έπαυσε να υφίσταται την εποχή των σεισμών.

I. H. KAPNEZHIS

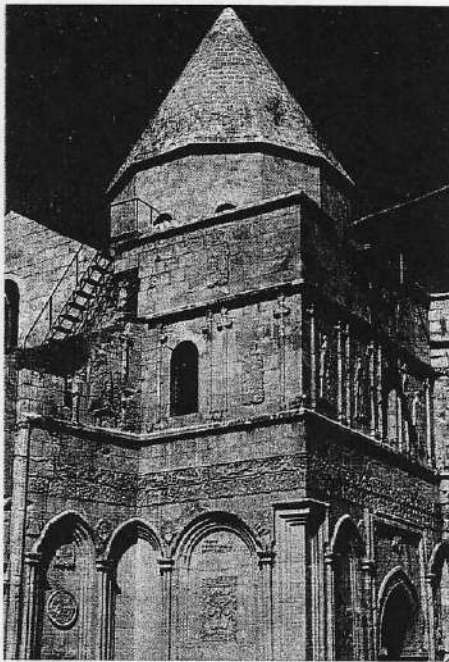
**Τάνταλος** (ζωολ.). Γένος πτηνών, της τάξης πελαργόμορφα, της οικογένειας πελαργίδες. Ζει στις Ν. ΗΠΑ, στην Κ. και Ν. Αμερική. Φτιάζνει τη φωλιά του σε ψηλά δέντρα, που βρίσκονται μέσα σε τέλματα. Τρέφεται με ψάρια, βατράχους, μικρά ερπετά και σκαραβείους του νερού. Έχει ασπροκόκινα φτερά με μαύρα στίγματα και δυνατό ράμφος.

**Τανταμανέ**. Ασσυριακό όνομα, με το οποίο είναι κατ' εξοχήν γνωστός ο Τανουτιμάν, τελευταίος φαραώ (664 – 658 π.Χ.) της 25. (καλούμενης «αιθιοπικής») κατά το Μανέθωνα) δυναστείας, η οποία καταγόταν από τη Νουβία (το βιβλικό Κου). Γιος του Σαμπακά, ανέβηκε στο θρόνο της Αιγύπτου σε μια πολύ δύσκολη περίοδο, όταν ο Ασσορμμανιπάλ είχε ήδη επιβάλει στον αιγυπτιακό Βορρά το Ψαμμήτιχο Α'. Ο Τ. ήταν ανιψιός και ταυτόχρονα σύγγαμβρος του Ταχαρκά, τον οποίο διαδέχθηκε. Ήδη συμβασιλευε μαζί του την τελευταία χρονιά της βασιλείας του, οπότε ως βασιλικός διάδοχος κυβερνούσε τη Νουβία.

Η διαδοχή στον αιγυπτιακό θρόνο έγινε, ωστόσο, εκτός Αιγύπτου, εφόσον Ταχαρκά και Τ. είχαν καταφύγει νότια, στα Ναπατά, πρωτεύουσά τους, για ν' αποφύγουν τα ασσυριακά στρατεύματα. Ωστόσο, όταν αυτά έφυγαν αφήνοντας μόνο φρουρές στην Αίγυπτο υπό τον Ψαμμήτιχο, ο Τ. βέλησε να συνεχίσει τις προσπάθειες των προγόνων του, να ενωθεί η Αίγυπτος υπό το σκήπτρο των Νουβιτών με τη χώρα του. Ακολούθησε ένα όνειρο, το οποίο μάντειε είχαν ερμηνεύσει ως προμήνυμα κυριαρχίας τόσο στη Ν. όσο και στη Β. Αίγυπτο, κι εκστράτευσε. Φαίνεται ότι είχε αρχικά κάποιες επιτυχίες, οι οποίες σφελίζονταν στο γεγονός ότι οι Αιγύπτιοι είχαν υποφέρει κατά την παρουσία των ασσυριακών στρατευμάτων. Ανέγειρε μια στήλη στα Ναπατά, επί τη ευκαιρία της νίκης, όπου περιέγραφε ότι έγινε δεκτός με πομπές και φανφάρες στην Ελεφαντίνη και στις Θήβες. Εδώ, προφανώς, ο ανεκδιήγητος Μεντουεμχάτ, αλλάζοντας για μια ακόμη φορά προσομοίωση, δήλωνε υποταγή. Μια σύγκρουση έγινε βόρεια, στη Μέμφιδα, όπου ήταν το άντρο των αντιπάλων του, Λίβυων πριγκίπων, οι οποίοι στήριζαν τον Ψαμμήτιχο Α'. Το κείμενο της στήλης του Τ. στα Ναπατά αναφέρει:

«Εκεί τα τέκνα της επανάστασης βγήκαν να συγκρουθούν με την Μεγαλειότητά του. Η Μεγαλειότητά του επιτέθηκε βαθιά μέσα τους και σκότωσε έναν ανυπολόγιστο αριθμό από αυτούς. Η Μεγαλειότητά του πήρε τη Μέμφιδα και μπήκε στο ναό του Πταχ Ρισανμπούφ. Τώρα, μετά από αυτά τα γεγονότα, η Μεγαλειότητά του έπλευσε προς Βορρά για να πολεμήσει με τους αρχηγούς του Βορρά. Τότε αυτοί μπήκαν στα οχυρά τους σαν τέρατα στις τρύπες και στις φωλιές τους. Τότε, η Μεγαλειότητά του ξόδευσε πολλές ημέρες μπροστά τους, αλλά κανείς δεν τόλμησε να βγει μπροστά του. Τότε η Μεγαλειότητά του έπλευσε προς τη Μέμφιδα».

Το κείμενο αυτό, έντονα προπαγανδιστικό, καταγράφει μέσα από τις υπερβολές του την ανικανότητα του Τ. να επιβληθεί σε όλη την Αίγυπτο. Ουδέποτε κυριάρχησε στο Δέλτα, όπου συγκεντρώθηκαν οι ασσυριακές φρουρές, οι Λίβυοι πριγκίπες και όσοι Αιγύπτιοι τους ακολουθούσαν. Καταλαμβάνοντας τη Μέμφιδα ο Τ. σκότωσε το Νεκώ Α', πατέρα του Ψαμμήτιχου Α'. Αυτό το γεγονός, το οποίο δεν αναφέρει καμιά αιγυπτιακή και καμιά ασσυριακή πηγή, αναφέρει ο Ηρόδοτος, ο οποίος συνεχίζει απελπιστικά τον Τ. με το Σαμπακά. Ωστόσο, ο Ψαμμήτιχος Α' κατέφυγε στη Νινευή, για να ζητήσει για μια ακόμη φορά την επέμβαση του Ασσορμμανιπάλ.



Η αρμενική εκκλησία του Αποστόλου Θαυδαίου (Ταντέος – Βανκ) στο Μάκου (Ιράν).

Οι αιγυπτιακές πηγές σιγούν, αλλά οι ασσυριακές είναι λαλίστατες αναφορικά με την τελευταία και «οριστική» κατάληψη της Αιγύπτου από την Ασσυρία (663). Στα Χρονικά του Ασσορμμανιπάλ τονίζεται:

«Μετά, ο Τανταμανέ, γιος της αδελφής του, κάθισε στο βασιλικό θρόνο. Η Νιου (Θήβες) και η Ουνο (Ηλιούπολη) έγιναν οι χώροι, όπου συγκέντρωσε τις δυνάμεις του για να πολεμήσει το στρατό της Ασσυρίας, ο οποίος συγκεντρώθηκε στη Μείμι (Μέμφιδα). Τους έκλεισε εκει και απέκοψε την απόδρασή τους. Ένας αγγελοφόρος ήρθε στη Νινευή και μου το ανέφερε».

Αμέσως ο Ασσορμμανιπάλ εκστράτευσε ενάντια στον Τ. Η καταστροφή των Θηβών ήταν ολοκληρωτική, ενώ τα ασσυριακά στρατεύματα έλασαν βαθιά μέσα στο Μουσούρ (Αίγυπτο), το Κουσί (Νουβία) και μέχρι τη Κικίπι (Μερσή, Ν. Σουδάν). Η αρχαιολογική σκαπάνη δικαίωσε τους ισχυρισμούς τους Ασσορμμανιπάλ και τους οικτιμήριους του Ναούμ (Γ', 8 – 10) περί Νωτ – Αγγών (Θηβών). Ουδέποτε πλέον οι Θήβες αναδιοργανώθηκαν ως πόλη, φαίνεται όμως ότι και τα ίδια τα Ναπατά απειλήθηκαν. Όμως για τον Τανταμανέ ο κίνδυνος ήταν στιγμιαίος, διότι ο Ασσορμμανιπάλ βρισκόταν ήδη σε τεράστια απόσταση από το κέντρο της χώρας του, όπου τον καλούσαν άλλα προβλήματα. Μετά την αποχώρησή του Ασσορμμανιπάλ από την Αίγυπτο, ασσυριακές φρουρές έμειναν μόνο μέχρι τον πρώτο καταράκτη στο Νότο. Νοτιότερα η ζωή συνεχίστηκε για το βασίλειο της Νουβίας, ο Τ. γύρισε στα Ναπατά, όπου συνέχισε να βασιλεύει, πλην όμως, μη έχοντας ένα γερό στήριγμα, όπως οι Θήβες, στη Ν. Αίγυπτο, δεν μπορούσε πλέον τίποτα να επιχειρήσει πάλι. Κάποιες απόπειρές του ν' ανακαταλάβει τις Θήβες, το 661 π.Χ., απέτυχαν. Οι διάδοχοι του Τ. παρέμειναν στην εξουσία των Ναπατά: Ατλανέρας, Σενκάνεν – σέκεν, Ασπέλτα και ουδέποτε πλέον αποπειράθηκαν να στραφούν κατά της Αιγύπτου, μένοντας απομονωμένοι μέχρι το 2. αι. π.Χ. στο χώρο τους.

**Βιβλιογραφία:** The Cambridge Ancient History, vol. III, ch. XIII «The Ethiopians and Assyrians in Egypt», by H. R. Hall, σ. 283 – 286. Sir. E. A. W. Budge «The Annals of the Nubian Kings», London 1912. G. Reisner «Outline of the ancient history of the Sudan», στο Sudan Notes and Records, I (1918) και II (1919).

K. ΜΕΓΑΛΟΜΑΤΗΣ

**Ταντέος – Βανκ.** Από τις σημαντικότερες αρμενικές εκκλησίες, σώζεται σήμερα στη ΒΔ. Περσία. Μπορεί να προσεγγισθεί χωρίς δυσκολία είτε από

το Μάκου (μέχρι το Σία Τσεσμέ και από εκεί παίρνοντας τον δρόμο μέχρι το Καρά Ζιγιά Εντίν και στρίβοντας αριστερά, όπου υπάρχει η ένδειξη, διανύουμε 7 χλμ. έναν επαρχιακό στενό δρόμο μέσα σε μια έρμη κοιλάδα) είτε από το Χού σε 94 χλμ. (μέχρι το Καρά Ζιγιά Εντίν και από εκεί μέσω του δρόμου προς το Σία Τσεσμέ κ.ο.κ.). Προ της εκκλησίας υπάρχει ένας μικρός κουρδικός οικισμός. Μέσα με τέλη Ιουλίου διοργανώνεται το ετήσιο αρμενικό πανηγύρι, κατά το οποίο χιλιάδες Αρμένιοι συγκεντρώνονται εκεί από όλη την Περσία και κατασκηνοώνουν σε αντίσκηνα, για αρκετές ημέρες. Το σημείο αυτό βρίσκεται σε ελάχιστη απόσταση από τα τουρκοπερσικά σύνορα (27 χλμ. σε ευθεία γραμμή) ακριβώς πίσω από το Τσαλντυράν και απαραίτητη είναι ιδιαίτερη άδεια από την περιφερειακή υπηρεσία του υπουργείου Καθοδήγησης (Ερσάντ) στο Μάκου, εάν η πρόσβαση είναι μέσω Μάκου. Η εκκλησία του Αγίου Θαυδαίου (Ταντέος – Βανκ στα αρμενικά) είναι περισσότερο γνωστή ως Καρά Κλισά, επειδή η τουρκική επονομασία της (Μαύρη Εκκλησία, λόγω του χρώματος τμήματος του χρησιμοποιημένου μαρμάρου) έχει διατηρηθεί από τα σελτζουκικά χρόνια μέχρι σήμερα. Επίσης, γνωστή είναι και ως Ταταούς Κλισά Μάκου, από την περσική παραλλαγή του ονόματος του Θαυδαίου.

Κατά τις αρμενικές παραδόσεις υπήρχε κατά τους προχριστιανικούς αιώνες ένας ναός (προφανώς μυθικός) ο οποίος μετατράπηκε σε χριστιανικό από τον Απόστολο Θαυδαίο, ο οποίος είχε κηρύξει σε αυτές τις περιφέρειες. Από το αρχικό χριστιανικό κτίσμα, το οποίο καμιά αρχαιολογική έρευνα δεν χρονολογεί τόσο νωρίς, διασώζονται κάποια υπολείμματα θεμελίων. Όμως κάποια τμήματα τοίχων σώζονται από τον 10. αι., όταν ήδη υπήρχε ένας μεγάλος ναός της ίδιας περίπου έκτασης με τον σημερινό. Αυτός ο ναός καταστράφηκε στους σεισμούς του 1319. Το μεγαλύτερο αρχιτεκτονικό τμήμα του σήμερα σωζόμενου ναού χρονολογείται από το 1324, όταν ο ναός αναστηλώθηκε. Πολλές προσηθικές έγιναν κατά το 17. αι. και στις αρχές του προηγούμενου αιώνα, οπότε αναγέρθηκε ο περιβόλος και ο βοηθητικός χώρος.

Το σύνολο του περιβόλου βρίσκεται σε μια επίπεδη επιφάνεια, τα ανατολικά άκρα μόνον της οποίας εμφανίζονται μια κλίση, στα σημεία όπου αρχίζει η διαμόρφωση μιας χαράδρας. Μια κήρυξη της εκκλησίας δείχνει ότι τα σχέδια του 14. αι. ήταν πολύ διαφορετικά και προέβλεπαν ένα σχήμα ελληνοκίτου σταυρού. Το κυρίως τμήμα του ναού είναι ένα ευρύ ορθογώνιο παραλληλόγραμμα ενισχυμένο στις δύο πλευρές του πλευρές από δυο ημικυκλικές προεξοχές. Η πυραμειδική μορφή του τρούλου (με δύο άκρα πλευρές) εντυπωσιάζει ιδιαίτερα. Τα σχέδια του 14. αι. θυμίζουν βεβαία πολύ τις σύγχρονες εκκλησίες του Αγίου Ετσματζίν και δημιουργούν κάτι το πολύ πιο επιβλητικό από το προηγούμενο κτίριο. Τέσσερις πεισοί στο κέντρο και μια ακόμη ημικυκλική προεξοχή προς τα δυτικά (νάρθηκα) συμπληρώνουν αυτό το αρχιτεκτονικό σύνολο, στο οποίο προστέθηκαν συμπληρωματικά στοιχεία στην είσοδο κατά το 17. αι. Μια σειρά αψίδων προστέθηκε, για να δημιουργηθεί μια είσοδος μνημειώδης, και στηρίχθηκε πάνω σε τέσσερις πεισοί.

Μια σειρά αναγλυφών προστέθηκε κατά τον 19. αι. με πολλές αποκαλυπτικές αναφορές και μια αρμενική επιγραφή διαλαμβάνει την ιστορία της εκκλησίας. Μια άλλη επιγραφή κοντά στην είσοδο δεν είναι παρά το διάταγμα ενός πριγκίπα της δυναστείας Κατζάρ, του Αμπάς Μιρζά, να αναστηλωθεί η εκκλησία το 1229 Χεγάιρας (1813).

**Βιβλιογραφία:** Armenian Architecture, IV – XV century, έκδοση της Mehre Shah Gallery, Tehran, October 1975. Nostratollah Meshkari – Monuments and historical sites of Iran, έκδοση της National Organization for the Protection of the Historical Monuments of Iran, Tehran, 1974.

K. ΜΕΓΑΛΟΜΑΤΗΣ

**Ταντζίλε** (Tandjile). Νομός του Ν. Τσαντ, με έκταση 18.045 τ.χλμ. Πρωτεύουσά του είναι η πόλη Λάι και έχει πληθυσμό 278.000 κατ. (1973).

**Ταντζ – Μαχάλ.** Περσίφημο μνημείο ινδικής αρχιτεκτονικής. Χτίστηκε την περίοδο των Μεγάλων Μογγόλων και στα έτη 1630 – 1652, στην όχθη του ποταμού Τζαμνά. Το μνημείο αυτό είναι μασωλείο